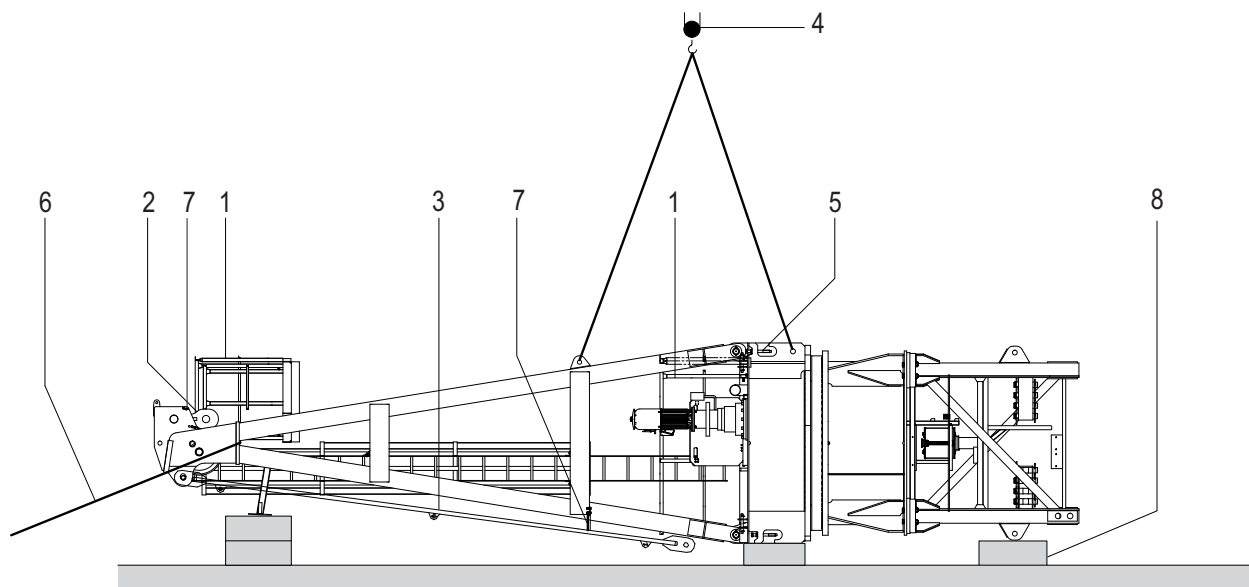


6 Vormontage am Boden

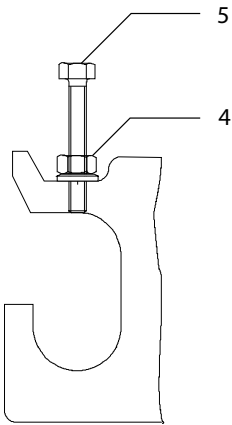
6 Vormontage am Boden

6.1 Turmspitze vormontieren



Turmspitze vormontieren

1	Normgeländer	5	Druckschrauben
2	Abspannstab (Laufkatzausleger) in Transportstellung	6	Halteseil
3	Abspannstab (Gegenausleger) in Transportstellung	7	Transportsicherungen
4	Vierfachgehänge (6 m mit Schäkel)	8	Unterbau




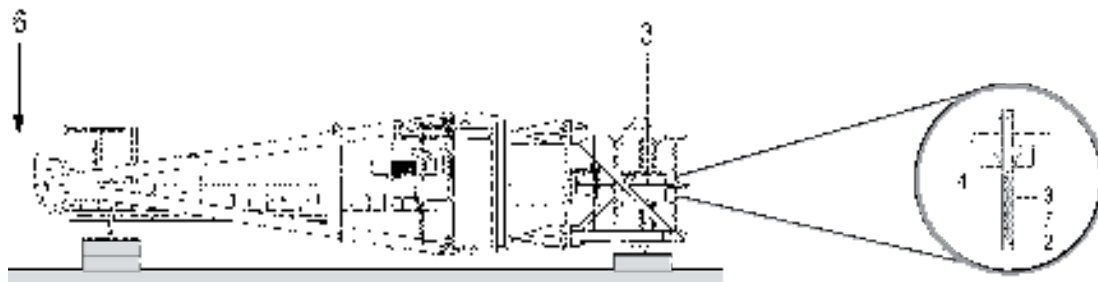
Druckschrauben

> Alle Kranteile und Montageteile stehen zur Verfügung.

- 1) Wenn die Abspannstäbe (2) (3) bereits montiert sind, sichern Sie die losen Enden der Abspannstäbe (Gegenausleger (3) und Laufkatzausleger (2)) durch die Transportsicherung (7) an der Turmspitze.
→ Sie haben die Abspannstäbe gesichert.
 - 2) Bereiten Sie den Unterbau für die Vormontage der Turmspitze vor.
 - 3) Hängen Sie die Turmspitze mit einem Vierfachgehänge (6 m mit Schäkel) an.
 - 4) Schützen Sie Turmspitze vor Beschädigung.
 - 5) Heben Sie die Turmspitze an.
 - 6) Legen Sie die Turmspitze auf dem Unterbau ab.
→ Sie haben die Turmspitze auf dem Unterbau abgelegt.
 - 7) Wenn der Abspannstab (2) noch nicht montiert ist, montieren Sie den Abspannstab (2) mit Hilfe der Bolzen (Ø 100/90x225).
 - 8) Sichern Sie den Bolzen mit Splint.
 - 9) Wenn die Abspannstäbe (3) noch nicht montiert ist, montieren Sie die Abspannstäbe (3) mit Hilfe der Bolzen (Ø 70/60x150).
 - 10) Sichern Sie die Bolzen mit Federstecker.
 - 11) Sichern Sie nach der Montage der Abspannungen die Abspannstäbe (2) (3) mit den Transportsicherungen (7).
→ Sie haben die Abspannstäbe erfolgreich montiert.
 - 12) Drehen Sie die Druckschrauben (5) in den Anlenkpunkten am Drehrahmen so weit heraus, bis die Öffnungen ganz frei sind.
→ Sie haben die Öffnungen frei gemacht.
 - 13) Stecken Sie die Normgeländer und die Normpfosten auf der Turmspitze auf.
 - 14) Schrauben Sie die Normgeländer und die Normpfosten fest.
 - 15) Sichern Sie die Schrauben durch Kontermuttern.
→ Sie haben die Normgeländer angebracht.
- Sie haben die Turmspitze erfolgreich vormontiert

6.2 Turmspitze Elektrik vormontieren

	⚠ GEFAHR
	<p>Spannung an elektrischen Einrichtungen. Verletzung oder Tod durch Stromschlag.</p> <ol style="list-style-type: none"> 1) Erden Sie immer den Turmdrehkran. 2) Verwenden Sie nur Originalsicherungen in der angegebenen Stromstärke. 3) Lassen Sie Arbeiten nur von einer Elektrofachkraft ausführen. 4) Prüfen Sie regelmäßig elektrische Einrichtungen. 5) Lassen Sie sich über Erste Hilfe und Maßnahmen, bei Arbeiten mit elektrischem Strom, vor dem Arbeitsbeginn belehren. 6) Schalten Sie die betreffenden Anlagenteile spannungsfrei. 7) Sichern Sie die Arbeitsumgebung gegen Wiedereinschalten ab. 8) Erden Sie die Anlagenteile. 9) Schranken Sie benachbarte, unter Spannung stehende Teile, ab.



Turmspitze Elektrik vormontieren

2	Kabelbinder	6	Richtung Gegenausleger
3	Hauptstromzuführung	7	Kabelziehstrumpf
4	Steuerleitung		

> Alle Kranteile und Montageteile stehen zur Verfügung.

> Die Turmspitze ist vormontiert.

- 1) Schließen Sie die Hauptstromzuführung am Klemmkasten vor dem Schleifringssystem an.
- 2) Wenn Sie einen fahrbaren Kran einsetzen schließen Sie die Steuerleitung am Klemmkasten vor dem Schleifringssystem an.
- 3) Ziehen Sie die Hauptstromzuführung durch den Kabelziehstrumpf.
- 4) Befestigen Sie den Kabelziehstrumpf mit Schäkeln am Turmspitzenunterteil.
- 5) Befestigen Sie mit Kabelbindern die Steuerleitung (4) an der Hauptstromzuführung (3).
- 6) Wickeln Sie die losen Kabelenden auf.
- 7) Legen Sie die aufgewickelten Kabelenden im Turmspitzenunterteil ab.
- 8) Befestigen Sie die aufgewickelten Kabelenden im Turmspitzenunterteil.

→ Sie haben die Elektrik der Turmspitze erfolgreich vormontiert.

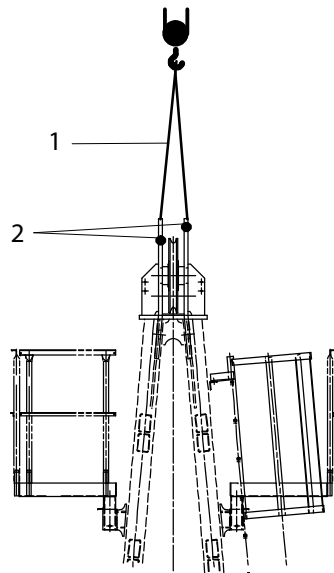
6 Vormontage am Boden

6.3 Turmspitze aufrichten

Turmspitze anhängen



1	Zweifachgehänge (1 m mit Schäkel)	2	Anhängung
---	-----------------------------------	---	-----------

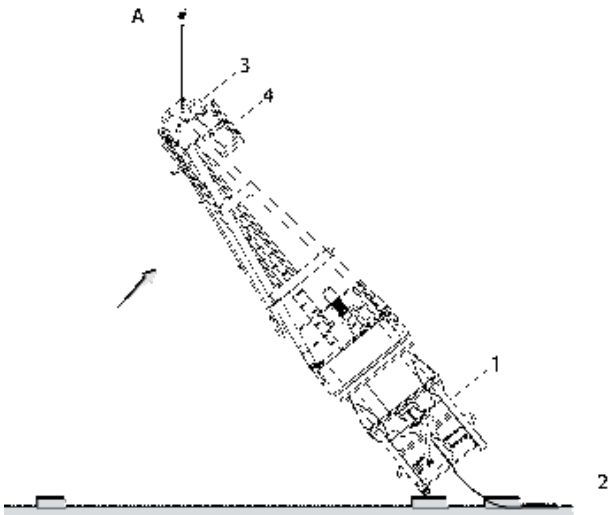


1	Zweifachgehänge (1 m mit Schäkel)	2	Anhängepunkte
---	-----------------------------------	---	---------------

> Die Turmspitze ist vormontiert.

- 1) Bringen Sie ein Zweifachgehänge (1) an der Anhängung (2) an.
- 2) Überprüfen Sie die Schraubenverbindung (M24x160 ISO 4014-12.9 (MoS₂ geschmiert)) an der Drehverbindung mit einem Drehmomentsschlüssel.
- 3) Spannen Sie wenn nötig die Schrauben mit 960 Nm vor.
 - Sie haben die Schrauben geprüft.
 - Sie haben die Turmspitze erfolgreich angehängt.

Turmspitze aufrichten



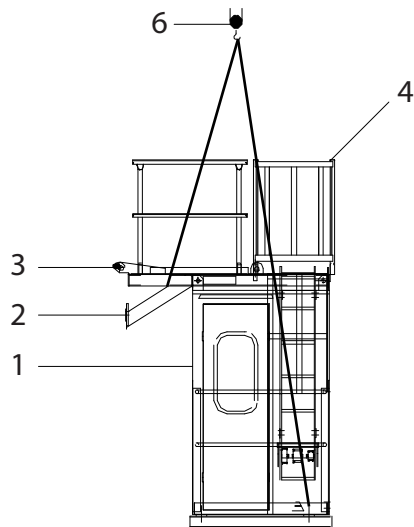
Turmspitze aufrichten

1	Zweifachgehänge (1m mit Schäkel)	3	Abspannung
2	Hauptstromleitung und Steuerleitung	4	Sicherung für Abspannung

- > Die Turmspitze ist vormontiert.
 - > Die Turmspitze ist elektrisch vormontiert.
 - > Die Turmspitze ist angehängt.
- 1) Legen Sie zwei Holzdielen unter die Auflagefläche der zwei freien Eckstiele.
 - 2) Heben Sie die Turmspitze (1) mit dem Zweifachgehänge langsam an und stellen Sie die Turmspitze auf.
 - 3) Rollen Sie die Hauptstromzuleitung und die Steuerleitung (2) aus.
 - 4) Schützen Sie die Hauptstromzuleitung und die Steuerleitung (2) vor Beschädigungen.
 - Sie haben die Hauptstromzuleitung und Steuerleitung (2) ausgerollt.
 - 5) Schwenken Sie die Abspannung (3) in Montageposition.
 - 6) Sichern Sie die Abspannung (3).
 - Sie haben die Turmspitze erfolgreich aufgerichtet.

6 Vormontage am Boden

6.4 Führerhausstation vormontieren



1	Führerhaus	3	Befestigung für Schlagbolzen und Federstecker
2	Führerhausaufhängung	4	Rückenschutz (RS), Normgeländer (NG) und Normpfosten (NP)

6.4.1 Normgeländer, Normpfosten und Rückenschutz vormontieren

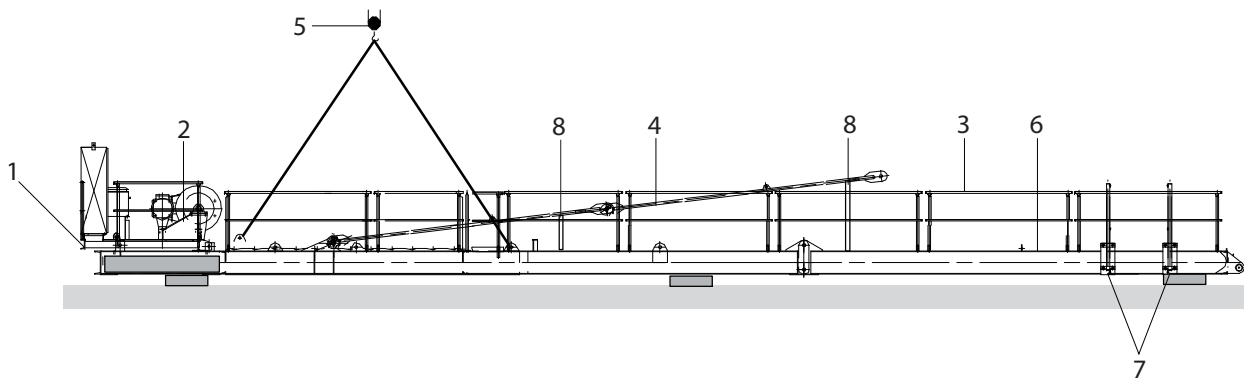
- > Alle Kranteile und Montageteile stehen zur Verfügung.
- 1) Stecken Sie die Normgeländer, die Normpfosten und den Rückenschutz auf die Führerhausstation.
- 2) Schrauben Sie die Normgeländer, die Normpfosten und den Rückenschutz fest.
- 3) Sichern Sie die Schrauben durch Kontermuttern.
- Sie haben die Normgeländer, die Normpfosten und den Rückenschutz erfolgreich vormontiert.

6 Vormontage am Boden

6.4.2 Vierfachgehänge an Führerhausstation anbringen

- > Normgeländer, Normpfosten und Rückenschutz sind vormontiert.
- > Signalleuchte ist vormontiert.
- 1) Bringen Sie das Vierfachgehänge (6) an der Führerhausaufhängung (2) an.
- 2) Bringen Sie auf der gegenüberliegenden Führerhausstationsseite das Vierfachgehänge (6) mithilfe eines Anschlagseiles an.
- Sie haben die Führerhausstation erfolgreich angehängt.

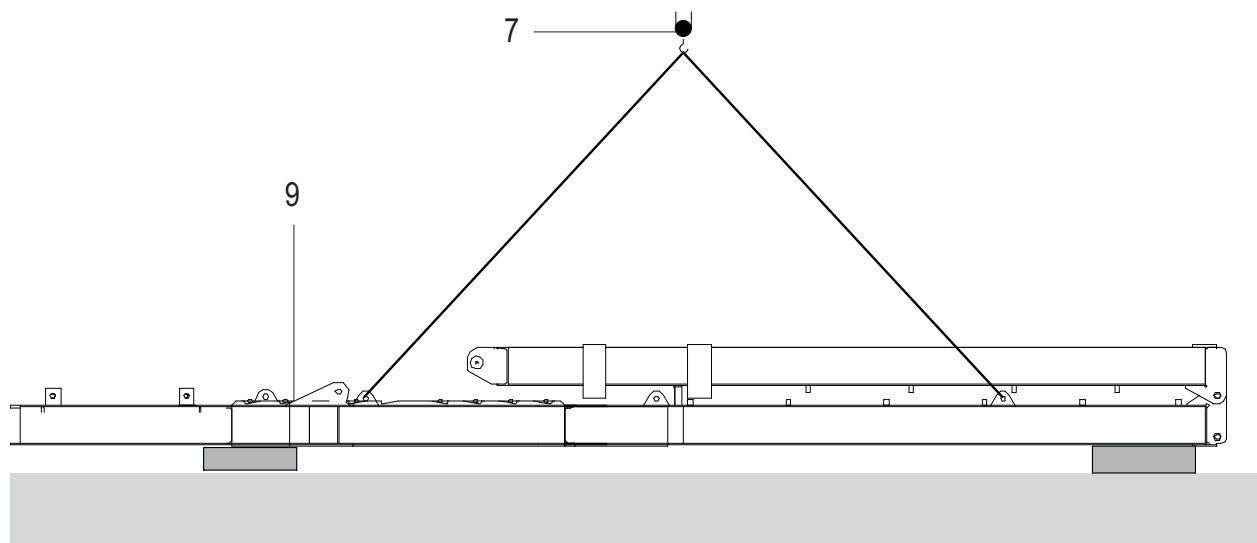
6.5 Gegenausleger vormontieren



1	Hubwindenplattform	5	Vierfachgehänge (6 m mit Schäkel)
2	Hubwinde	6	Gegenausleger komplett
3	Normgeländer	7	Halter Werbetafeln
4	Abspannstäbe	8	Ablageböcke zur Ablage der Abspannstäbe

6 Vormontage am Boden

6.5.1 Unterbau vorbereiten und Gegenausleger ablegen

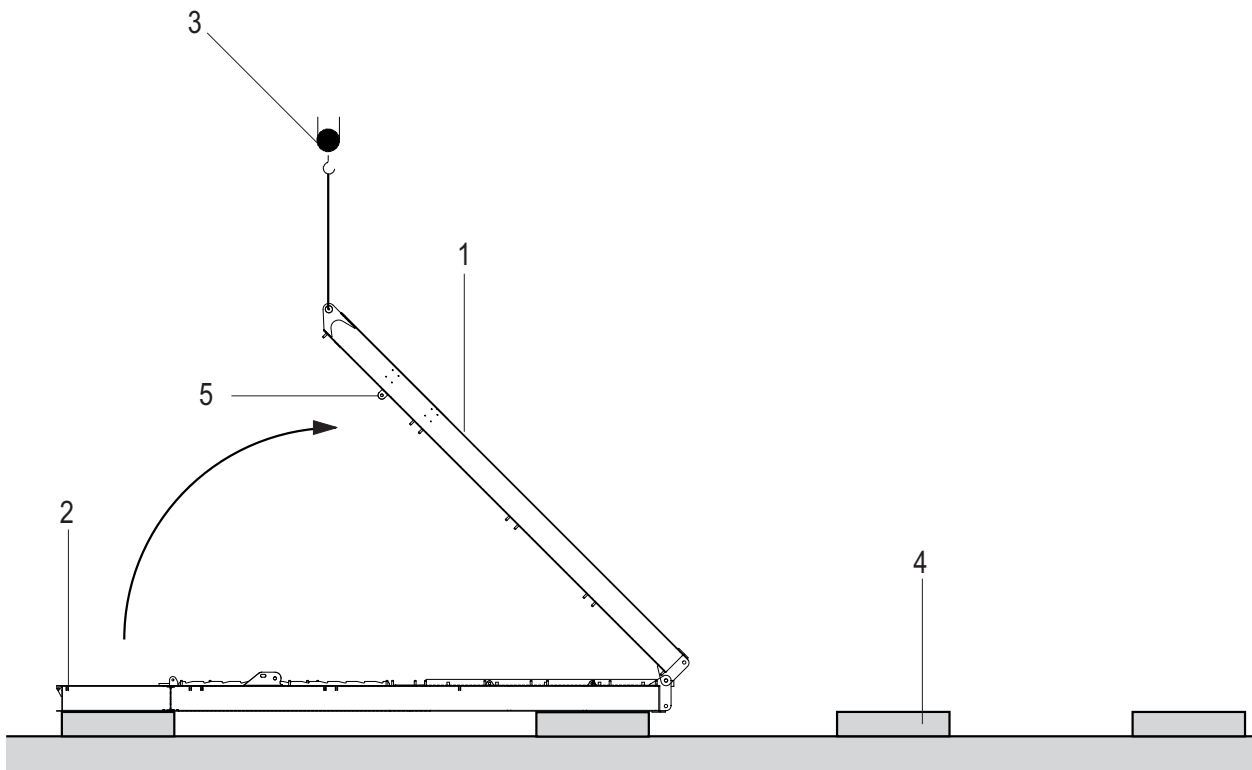


7	Vierfachgehänge (6m mit Schäkel)	9	Gegenausleger geklappt
---	-------------------------------------	---	------------------------

> Alle Kranteile und Montageteile stehen zur Verfügung.

- 1) Bereiten Sie die Unterbauten für den Gegenausleger (9) vor.
HINWEIS! Beachten Sie beim Anbau von Werbetafeln die Höhe des Unterbaus.
 - 2) Hängen Sie den Gegenausleger (9) mit dem Vierfachgehänge (7) an.
 - 3) Schützen Sie den Gegenausleger (9) vor Beschädigungen.
 - 4) Heben Sie den Gegenausleger (9) an.
 - 5) Legen Sie den Gegenausleger (9) auf den Unterbauten ab.
- Sie haben den Gegenausleger erfolgreich auf den Unterbauten abgelegt.

6.5.2 Gegenausleger aufklappen

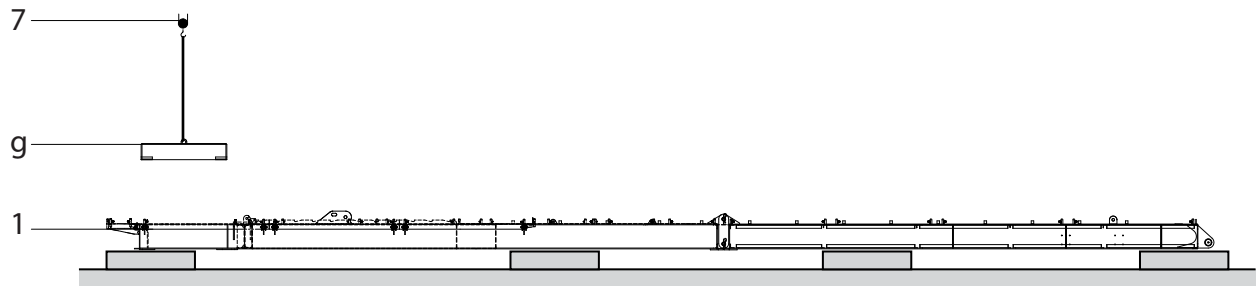


1	Gegenauslegerstück 1	4	Unterbau
2	Gegenauslegerstück 2	5	Bolzen zur Transportsicherung
3	Zweifachgehänge (1 m mit Schäkkel)		

- > Alle erforderlichen Teile für die Montage sind abgeladen.
- > Der Gegenausleger befindet sich noch in Transportstellung.
- 1) Entfernen Sie, falls vorhanden, die Bolzen zur Transportsicherung.
- 2) Hängen Sie ein Zweifachgehänge (3) am Gegenauslegerstück 2 (2) an.
- 3) Klappen Sie das Gegenauslegerstück 1 (1) vorsichtig auf.
- 4) Legen Sie das Gegenauslegerstück 1 (1) auf dem Unterbau (4) ab.
- 5) Verbolzen Sie Gegenauslegerstück 1 (1) mit Gegenauslegerstück 2 (2) mit Hilfe der Bolzen (\emptyset 75/65x150).
- 6) Sichern Sie die Bolzen mit Splint (oben) / Klappstecker (unten).
- Sie haben den Gegenausleger erfolgreich aufgeklappt.

6 Vormontage am Boden

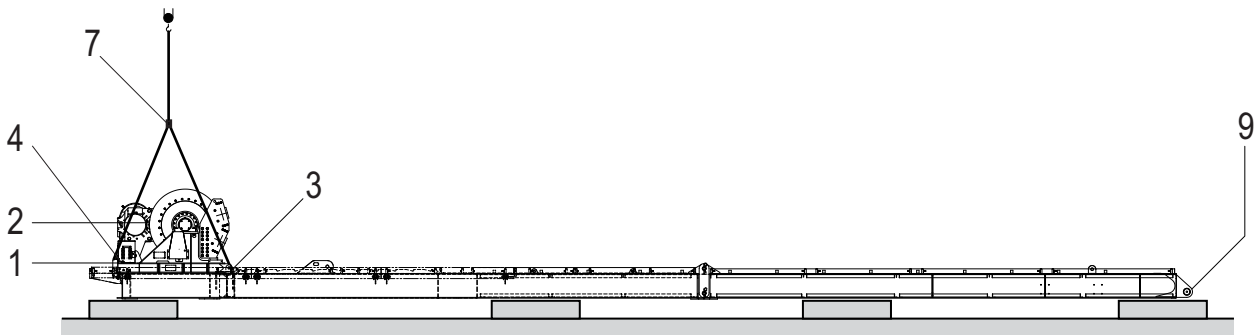
6.5.3 Gegengewichtsstein in Gegenausleger einsetzen



1	Gegenausleger	g	Gegengewichtsstein
7	Zweifachgehänge		

- > Der Gegenausleger ist auf den Unterbauten abgelegt.
- 1) Hängen Sie den Gegengewichtsstein (g) mit dem Zweifachgehänge (7) an.
- 2) Setzen Sie den Gegengewichtsstein (g) in den Gegenausleger (1) ein.
- Sie haben den Gegengewichtsstein erfolgreich in den Gegenausleger eingesetzt.

6.5.4 Hubwinde auf Gegenausleger montieren



1	Hubwindenplattform	4	Verschraubung Hubwindenrahmen
2	Hubwinde	7	Vierfachgehänge
3	Verbolzung Hubwindenrahmen	9	Gegenausleger komplett

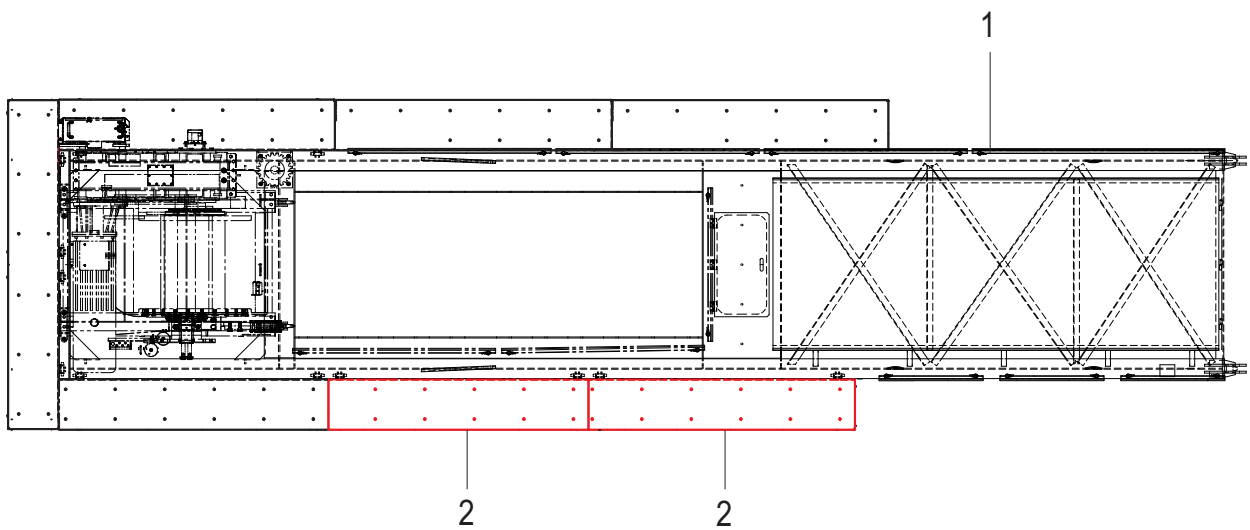
- > Der Gegenausleger ist aufgeklappt.
- > Das ständige Gegengewicht unter der Hubwindenplattform ist eingesetzt.
- 1) Setzen Sie die Hubwindenplattform (1) mit den Verschraubungen (4) und Verbolzungen (3) auf den Gegenausleger (9).
- 2) Verbolzen Sie die Hubwindenplattform (1) mit dem Gegenausleger (9) mit Hilfe der Bolzen (\varnothing 55/40x240) an den Verbolzungen (3).
- 3) Verschrauben Sie die Hubwindenplattform (1) mit dem Gegenausleger (9) mit Hilfe der Schrauben (M30x90 ISO 4014-8.8) an den Verschraubungen (4).
- 4) Sichern Sie die Bolzen mit Federsteckern.
- Sie haben die Maschinenplattform erfolgreich auf dem Gegenausleger montiert.

6 Vormontage am Boden

6.5.5 Elektrik vormontieren

- ▶ Montieren Sie bei Erstmontage die Hubwinde mit Elektrokabeln vor.
HINWEIS! Stecker liegen vorne am Gegenausleger, zum späteren elektrischen Anschluss durch Elektrofachkraft.
- Sie haben den Gegenausleger erfolgreich mit Elektrokabel vormontiert.

6.5.6 Podeste montieren

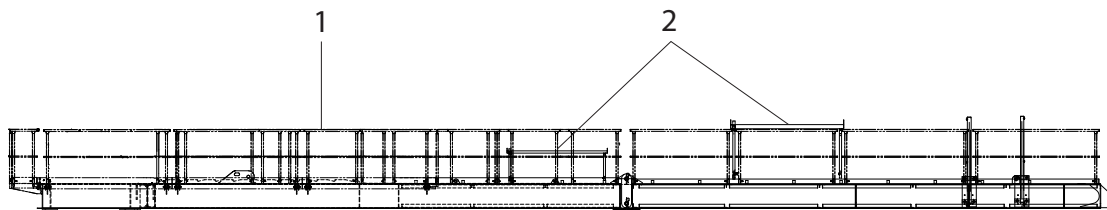


1	Gegenauslegerstück 2	2	Podeste
---	----------------------	---	---------

- > Der Gegenausleger ist aufgeklappt.
- > Alle Teile zur Montage stehen bereit und sind abgeladen.
- 1) Montieren Sie die Podeste (2) mit Hilfe der Schrauben (M16x45 ISO 4017-8.8) am Gegenauslegerstück 2 (1).
- 2) Sichern Sie die Schrauben mit Federringen und Muttern.
- Sie haben die Podeste am Gegenauslegerstück 2 (1) montiert.

6 Vormontage am Boden

6.5.7 Normgeländer anbringen



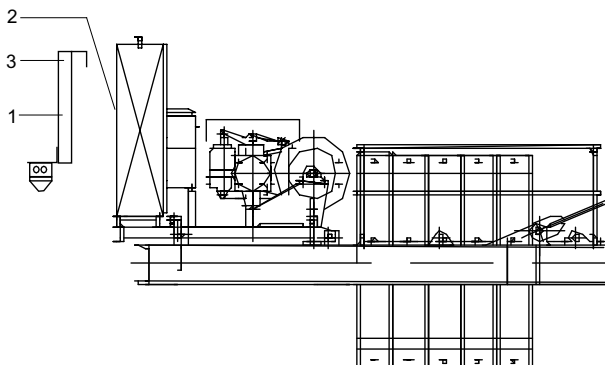
1	Normgeländer	2	Montageböcke für Abspannstäbe
---	--------------	---	-------------------------------

> Die Elektrik ist vormontiert.

- 1) Stecken Sie die Normgeländer (1) komplett auf die Podeste und den Gegenausleger auf.
 - 2) Schrauben Sie die Normgeländer (1) mit Hilfe der Schrauben (M12x35 ISO 4017-8.8 ZN) fest.
 - 3) Sichern Sie die Schrauben mit Kontermuttern.
 - 4) Stecken Sie die Montageböcke (2) auf den Gegenausleger auf.
 - 5) Schrauben Sie die Montageböcke (2) mit Hilfe der Schrauben (M12x50-8.8 ISO 4017) fest.
 - 6) Sichern Sie die Schrauben mit Kontermuttern.
- Sie haben die Normgeländer und Montageböcke erfolgreich angebracht.

Siehe auch BHB2.

6.5.8 Signalleuchte vormontieren



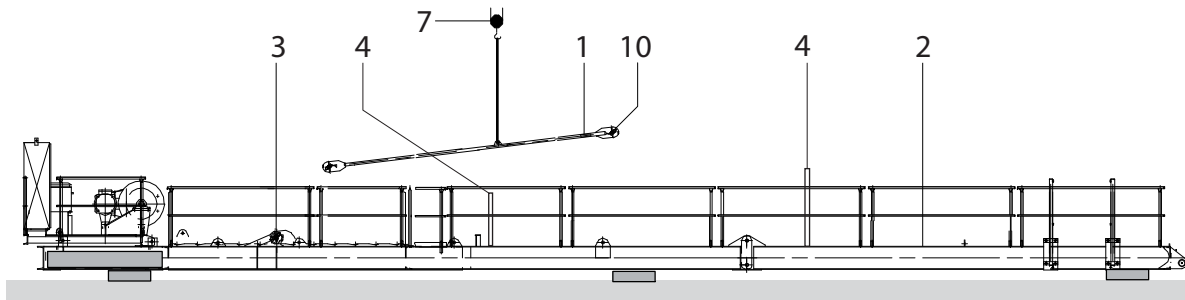
1	Signalleuchte	3	Schrauben
2	Normgeländer bei Schaltschrank		

> Die Normgeländer auf dem Gegenausleger sind vormontiert.

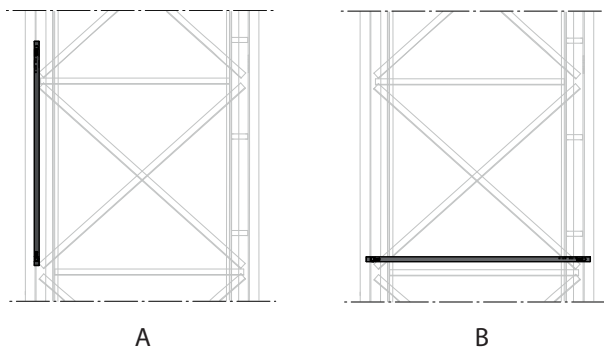
- 1) Hängen Sie die Signalleuchte (1) in das Normgeländer beim Schaltschrank (2) ein.
 - 2) Schrauben Sie die Signalleuchte (1) mit Hilfe der Schrauben (M12x130-8.8 ISO 4014) (3) fest.
 - 3) Sichern Sie die Schrauben mit Muttern (M12-8 ISO 4032).
- Sie haben die Signalleuchten erfolgreich vormontiert.

6 Vormontage am Boden

6.5.9 Abspannstangen montieren



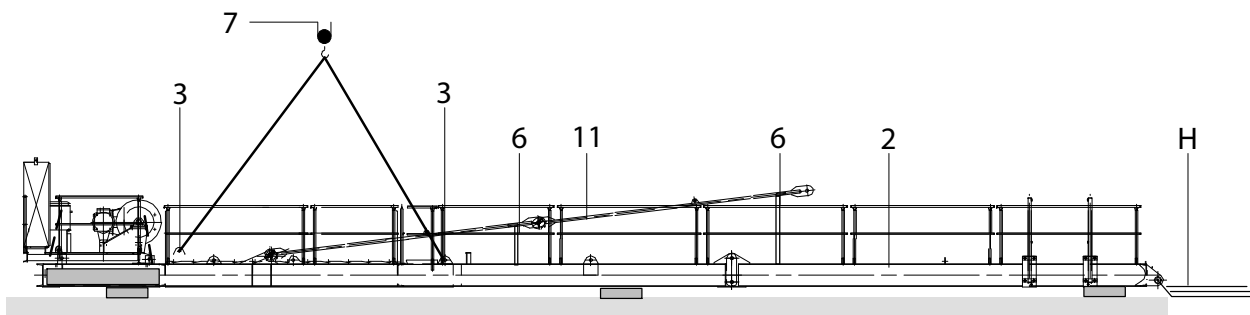
1	Abspannstab (4 x 5750 mm)	4	Ablageböcke
2	Gegenausleger komplett	7	Zweifachgehänge
3	Verbolzungen	10	Langloch



A	Ablagebock in Transportstellung	B	Ablagebock in Montagestellung
---	---------------------------------	---	-------------------------------

- > Die Normgeländer sind montiert.
 - > Die Montageböcke sind montiert.
- 1) Drehen Sie die Ablageböcke (4) in Montagestellung.
 - 2) Sichern Sie die Ablageböcke (4) mit Hilfe der Schrauben (M12x50-8.8 ISO 4017).
 - 3) Hängen Sie die Abspannstangen (1) mit dem Zweifachgehänge (7) an.
 - 4) Heben Sie die Abspannstangen (1) an.
 - 5) Führen Sie die Abspannstangen (1) an den Gegenausleger (2).
 - 6) Verbolzen (3) Sie die Abspannstangen (1) mit dem Gegenausleger (2) mit Hilfe der Bolzen (Ø 70/60x150).
 - 7) Sichern Sie die Bolzen mit Federsteckern.
 - Sie haben die Abspannstangen montiert.
 - 8) Legen Sie die Abspannstangen (1) auf die Ablageböcke (4) ab.
 - Sie haben die Abspannstangen erfolgreich vormontiert.

6.5.10 Vierfachgehänge und Halteseil anbringen



2	Gegenausleger komplett	7	Vierfachgehänge (6 m mit Schäkel)
3	Anhängeösen	11	Gegenauslegerabspannung
6	Ablageböcke zur Ablage der Abspannstangen	H	Halteseil

> Die Abspannstangen sind montiert.


1) Hängen Sie das Vierfachgehänge (7) in die Anhängeösen (3) am Gegenausleger (2) ein.

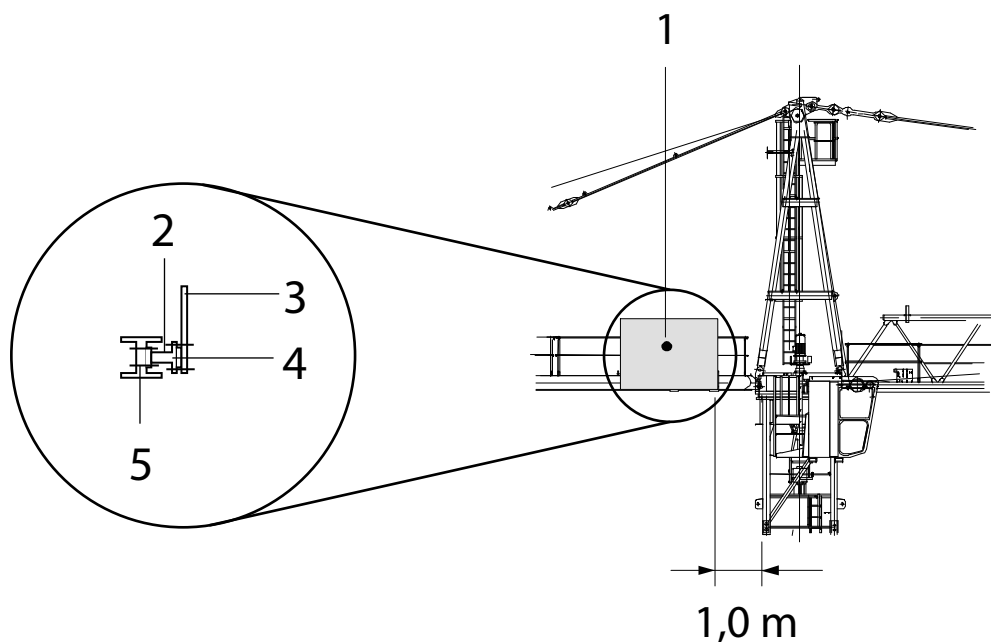
2) Bringen Sie das Halteseil (H) am Gegenausleger (2) an.

→ Sie haben das Vierfachgehänge und das Halteseil erfolgreich angebracht.

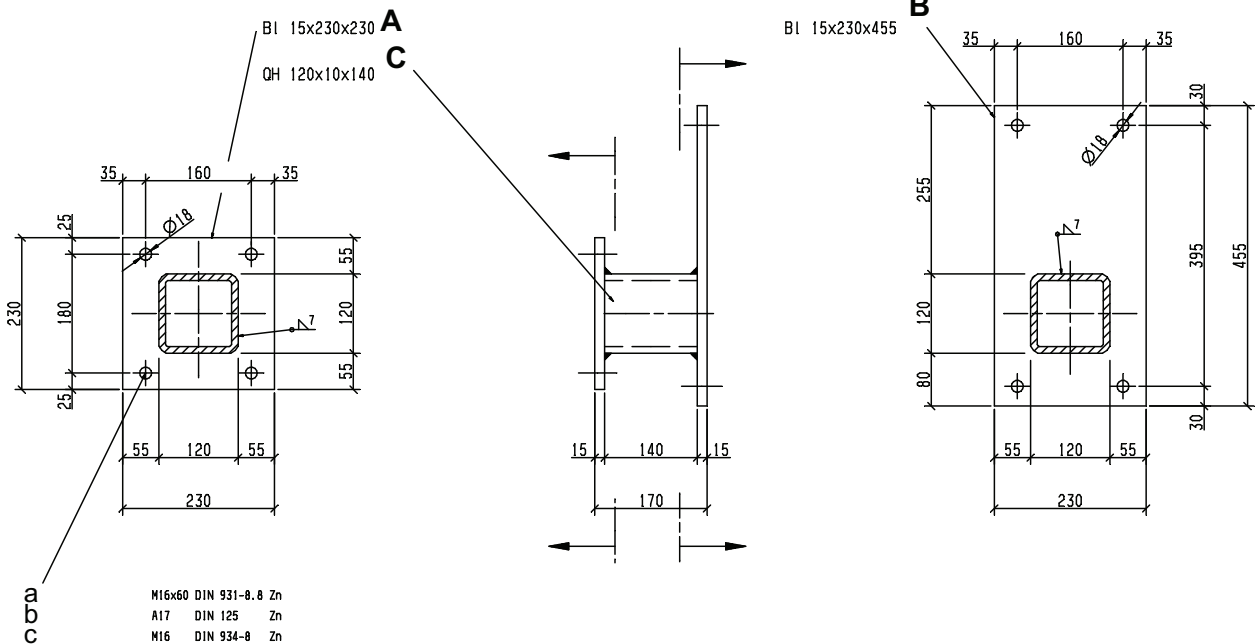
6 Vormontage am Boden

6.5.11 Werbetafeln am Gegenausleger anbringen

	⚠️ WARNUNG
	<p>Anbringung von Werbetafeln an Normgeländern. Umsturz des Turmdrehkrans.</p> <ol style="list-style-type: none"> 1) Bringen Sie Werbetafeln niemals an Normgeländern an. 2) Benutzen Sie grundsätzlich die für Werbetafeln geeigneten Adapterelemente. 3) Beachten Sie das zulässige Gesamtgewicht der Werbetafeln von 300 kg. 4) Beachten Sie die zulässige Gesamtgröße von 3,0 m x 1,5 m der Werbetafeln.



1	Werbetafeln (3,0 m x 1,5 m) am Gegenausleger HINWEIS! Die Adapterelemente (Best.Nr.: 30042712) können über WOLFFKRAN bezogen werden.	5	Verbindung Träger-Adapter
2	Adapter		



Lochbild der Werbepfandtafelanbringung

A	Lochbild Adapter/ Gegenausleger	C	Querschnitt
B	Lochbild Adapter/ Werbepfandtafel		
a	Schraube M16x60 ISO 4014-8.8 Zn (16 Stk.)	c	Mutter M16 ISO 4032-8 Zn (16 Stk.)
b	Scheibe A17 ISO 7090 Zn (32 Stk.)		

> Das Vierfachgehänge und das Halteseil sind angebracht.

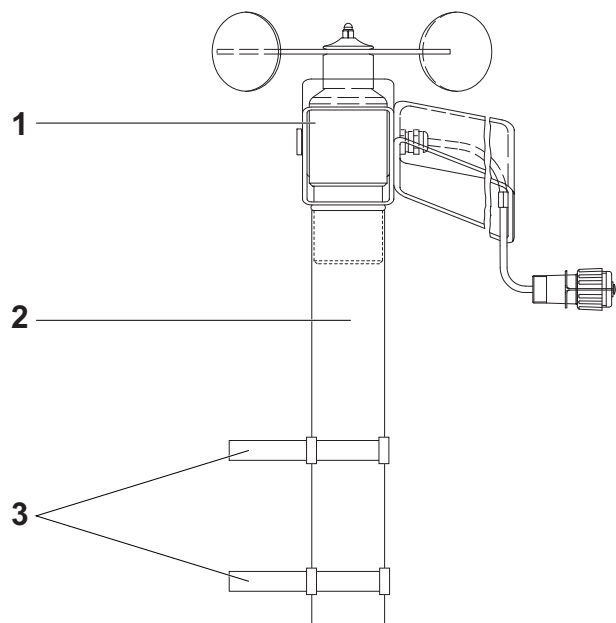
- 1) Montieren Sie die Adapterelemente (2), mit Hilfe der Schrauben (M16 x 60 ISO 4014-8.8 Zn) an den vorgefertigten Löchern des Gegenauslegers (Lochbild A).
- 2) Sichern Sie die Schrauben mit Scheiben (A17 ISO 7090 Zn) und Muttern (M16-8 ISO 4032-8 Zn)
- 3) Montieren Sie die Adapterelemente an der Werbepfandtafel (1). Das oben aufgeführte Lochbild B gibt Ihnen die Befestigungsmöglichkeiten vor.

WARNUNG! Max. Gewicht für zwei Werbepfandtafeln = 300kg, 2 Halter je Werbepfandtafel. Fläche für Werbepfandtafeln 3,0m x 1,5m am Gegenausleger.

→ Sie haben die Werbepfandtafeln erfolgreich am Gegenausleger montiert.

6 Vormontage am Boden

6.5.12 Windmesser montieren



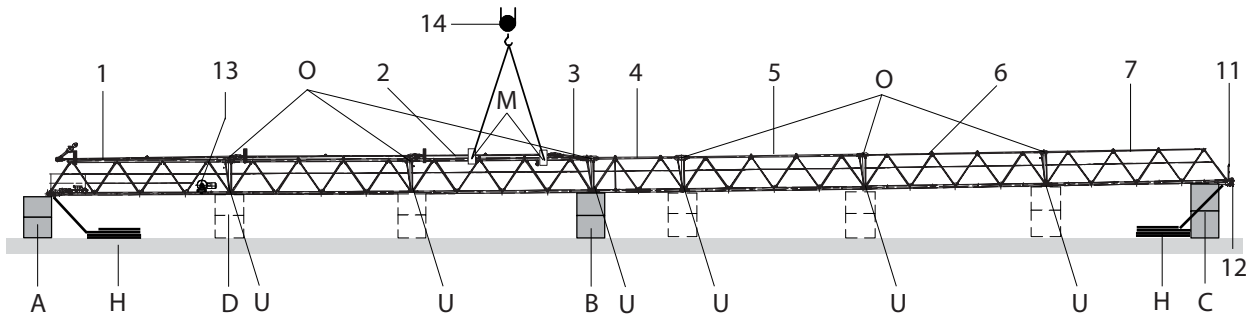
- > Sie haben die Normgeländer und Normpfosten vormontiert.
- 1) Überprüfen Sie den Windmesser (1) auf äußere Beschädigung.
- 2) Stecken Sie den Windmesser (1) auf das Rohr (2) auf.
- 3) Befestigen Sie das Rohr (2) mit den Befestigungsschellen (3) auf dem Schaltschrank am Gegenausleger [125].
- 4) Schließen Sie den Windmesser elektrisch an.
- Sie haben den Windmesser erfolgreich montiert.

6.6 Laufkatzausleger vormontieren



HINWEIS

Der Laufkatzausleger muss für die Montage immer am Anlenkpunkt und an der Auslegerspitze mit einem Montagebock unterbaut sein.




1 - 7	Auslegerstück 1 - 7	A-C	Montageböcke
11	Normgeländer (und Fahnenmasthalter)	H	Halteseil
12	Bolzen Auslegerspitze	O	Bolzen – Obergurt
13	Katzfahrwerk	U	Bolzen – Untergurt
14	Vierfachgehänge (6 m mit Schäkel)	M	Montageaufhängung

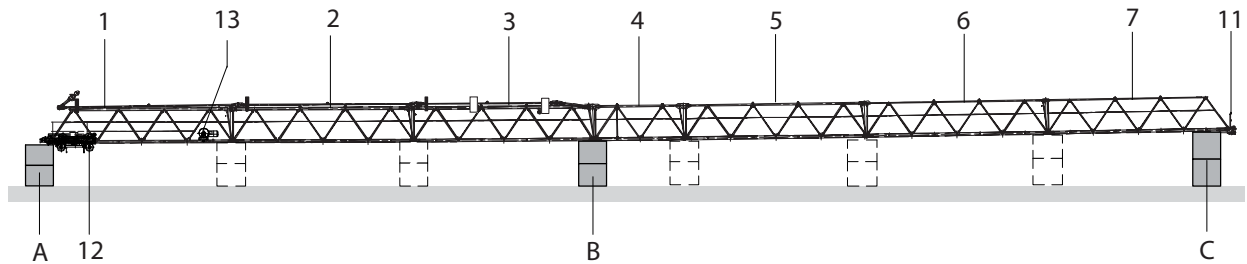
Anordnung sowie Kennzeichnung und Gewicht der Ausleger- Einzelteile sind dem Anhängeplan und der Kolliliste zu entnehmen.

Laufkatzauslegerstücke verbolzen und am Obergurt und Untergurt mit Splint / Federstecker / Klappstecker sichern.

6 Vormontage am Boden

6.6.1 Unterbau Laufkatzausleger vorbereiten

	HINWEIS
	Beachten Sie, dass die Verbindungsstellen auf gleicher Höhe sind. Der komplette Laufkatzausleger muss mit mindestens 3 Montageböcken (Höhe ca. 0,8 m) unterbaut werden.



1-7	Auslegerstück 1 - 7	12	Laufkatze
11	Auslegerspitze	13	Katzfahrwerk
A-C	Montageböcke A-C		

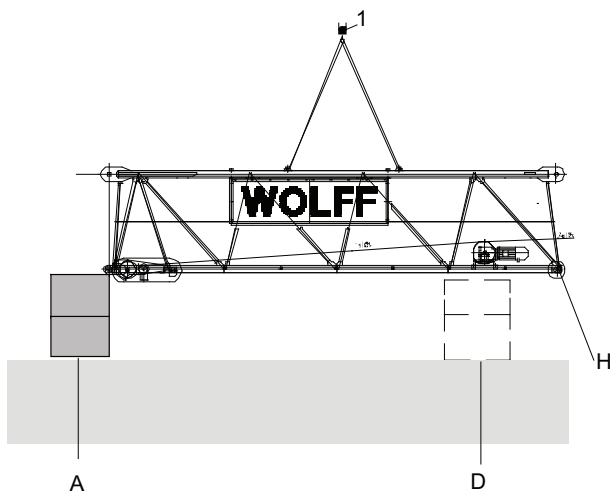
> Alle Kranteile und Montageteile stehen zur Verfügung.

- 1) Setzen Sie den Montagebock A unter den Anschlusspunkt des Auslegerstückes 1.
- 2) Setzen Sie den Montagebock B unter ein weiteres Auslegerstück.
- 3) Setzen Sie Montagebock C unter Auslegerstück 7.

HINWEIS! Montagebock D wird nur zum Einfahren der Laufkatze benötigt.

→ Sie haben den Unterbau des Laufkatzauslegers erfolgreich vorbereitet.

6.6.2 Auslegerstück 1 auf Montageböcke ablegen



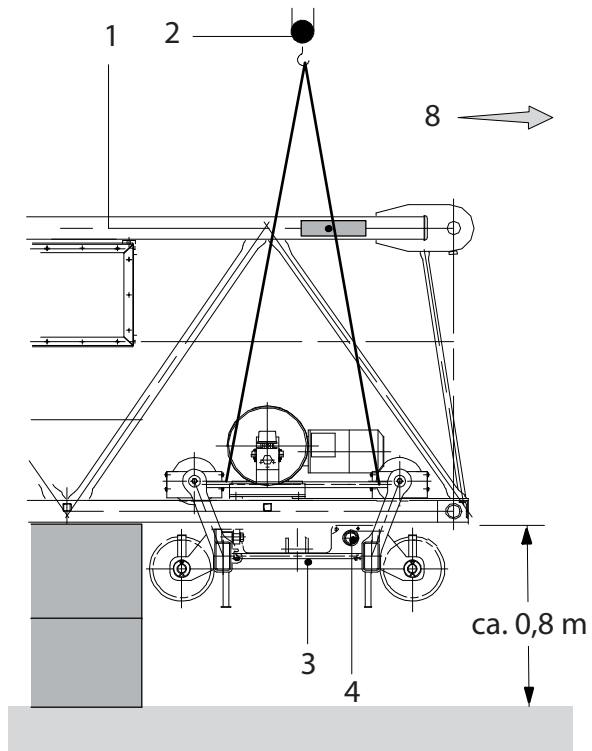
1	Zweifachgehänge	H	Halteseil
A	Montagebock A	D	Montagebock D (zum Einfahren der Laufkatze)

> Alle Kranteile und Montageteile stehen zur Verfügung.

- 1) Hängen Sie Auslegerstück 1 mit dem Zweifachgehänge (1) an.
 - 2) Heben Sie das Auslegerstück 1 an.
 - 3) Legen Sie das Auslegerstück 1 auf Montageböcke (A) (D) ab.
- Sie haben Auslegerstück 1 erfolgreich auf den Montageböcken abgelegt.

6 Vormontage am Boden

6.6.3 Laufkatze einfahren



1	Auslegerstück 1	4	Spannrolle
2	Zweifachgehänge	8	Richtung Auslegerspitze
3	Laufkatze	D	Montagebock D

> Auslegerstück 1 ist auf Montagebock abgelegt.

> Die Auflaufsicherung ist montiert.

1) Hängen Sie die Laufkatze (3) mit dem Zweifachgehänge (2) an.

2) Fahren Sie die Laufkatze (3) ein.

WARNUNG! Beachten Sie, dass die Spannrolle (4) zur Auslegerspitze (8) zeigt.

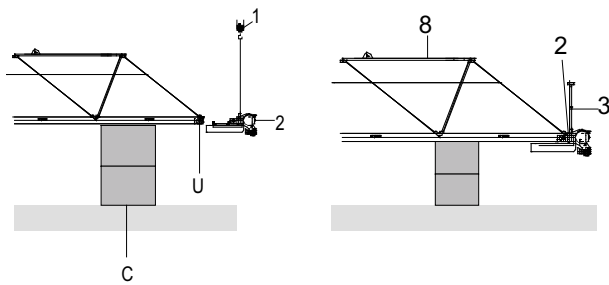
→ Sie haben die Laufkatze erfolgreich eingefahren.

6.6.4 Weitere Auslegerstücke montieren

- > Die Laufkatze ist eingefahren.
- > Der Laufkatzausleger ist am Anlenkpunkt mit einem Montagebock unterbaut.
- 1) Hängen Sie die weiteren Auslegerstücke mit dem Zweifachgehänge an.
- 2) Heben Sie das Auslegerstück an.
- 3) Führen Sie das Auslegerstück zum Anlenkpunkt.
- 4) Verbolzen Sie die Auslegerstücke gemäß der Bolzenliste [39].
HINWEIS! Bundbolzen von außen nach innen montieren.
- 5) Sichern Sie die Bolzen im Obergurt mit Splint.
- 6) Sichern Sie die Bolzen im Untergurt mit Klappstecker.
- 7) Unterbauen Sie das Auslegerstück mit einem Montagebock.
- Sie haben die weiteren Auslegerstücke erfolgreich montiert.

6 Vormontage am Boden

6.6.5 Auslegerspitze montieren




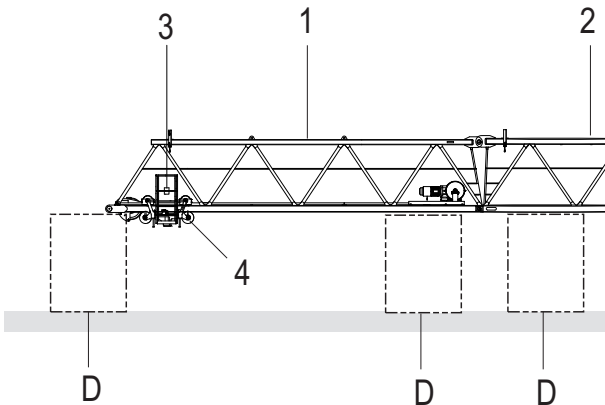
1	Rundschlingen an Zweifachgehänge	8	Auslegerstück
2	Auslegerspitze	C	Montagebock C
3	Normgeländer und Fahnenmasthalter	U	Untergurt

> Alle Auslegerstücke sind montiert.

- 1) Hängen Sie die Auslegerspitze (2) mit zwei Rundschlingen an das Zweifachgehänge (1).
- 2) Heben Sie die Auslegerspitze (2) an.
- 3) Führen Sie die Auslegerspitze (2) zum Ausleger (8).
- 4) Montieren Sie die Auslegerspitze (2).
- 5) Verbolzen Sie die Auslegerspitze (2) am Untergurt (U).
HINWEIS! Bundbolzen von außen nach innen montieren.
- 6) Sichern Sie die Bolzen mit Klappstecker/Splint.
→ Sie haben die Auslegerspitze montiert.
- 7) Stecken Sie das Normgeländer und den Fahnenmasthalter (3) auf die Auslegerspitze (2) auf.
- 8) Schrauben Sie das Normgeländer und den Fahnenmasthalter (3) fest.
- 9) Sichern Sie die Schrauben mit Kontermuttern.
→ Sie haben das Normgeländer und den Fahnenmasthalter montiert.
→ Sie haben die Auslegerspitze erfolgreich montiert.

6.6.6 Wartungskorb an Laufkatze montieren

	⚠ GEFAHR
	<p>Zu hohe Last am Turmdrehkran Umsturz des Turmdrehkrans, schwere Verletzungen und Tod.</p> <p>> Es befinden sich Personen im Wartungskorb an der Laufkatze.</p> <ol style="list-style-type: none"> 1) Nehmen Sie keine Last mit dem Turmdrehkran auf. 2) Nutzen Sie den Wartungskorb nicht im Kranbetrieb. 3) Der Wartungskorb dient nur zu Montage- und Wartungszwecken.



1	Auslegerstück 1	4	Laufkatze
2	Auslegerstück 2	D	Montagebock
3	Wartungskorb		

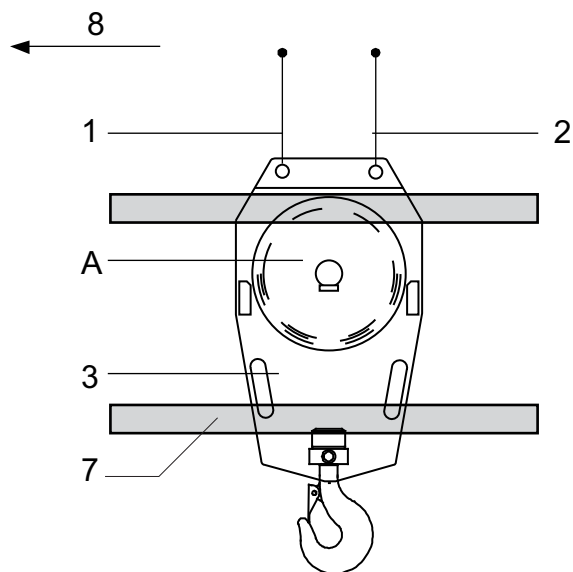
- > Die Laufkatze ist in Auslegerstück 1 eingefahren.
- > Auslegerstück 1 ist mit Auslegerstück 2 montiert und auf Unterbau abgelegt.

 - 1) Schieben Sie die Laufkatze (4) in Montagestellung (1,5 m).
 - 2) Sichern Sie die Laufkatze (4) gegen das Wegrollen.
 - 3) Montieren Sie den Wartungskorb (3) mit Hilfe der Schrauben (M12x40 ISO 4017-8.8) an der Laufkatze (4).

→ Sie haben den Wartungskorb erfolgreich an der Laufkatze vormontiert.

6 Vormontage am Boden

6.6.7 Unterflasche vorbereiten



A	Unterflasche- Seilrolle A	3	Unterflasche
1	Anhängeseile (Ø 8 mm x 1 m DIN 3088)	7	Unterbau
2	Anhängeseile (Ø 8 mm x 1 m DIN 3088)	8	Richtung Turm

> Die Laufkatze ist in Auslegerstück 1 eingefahren.

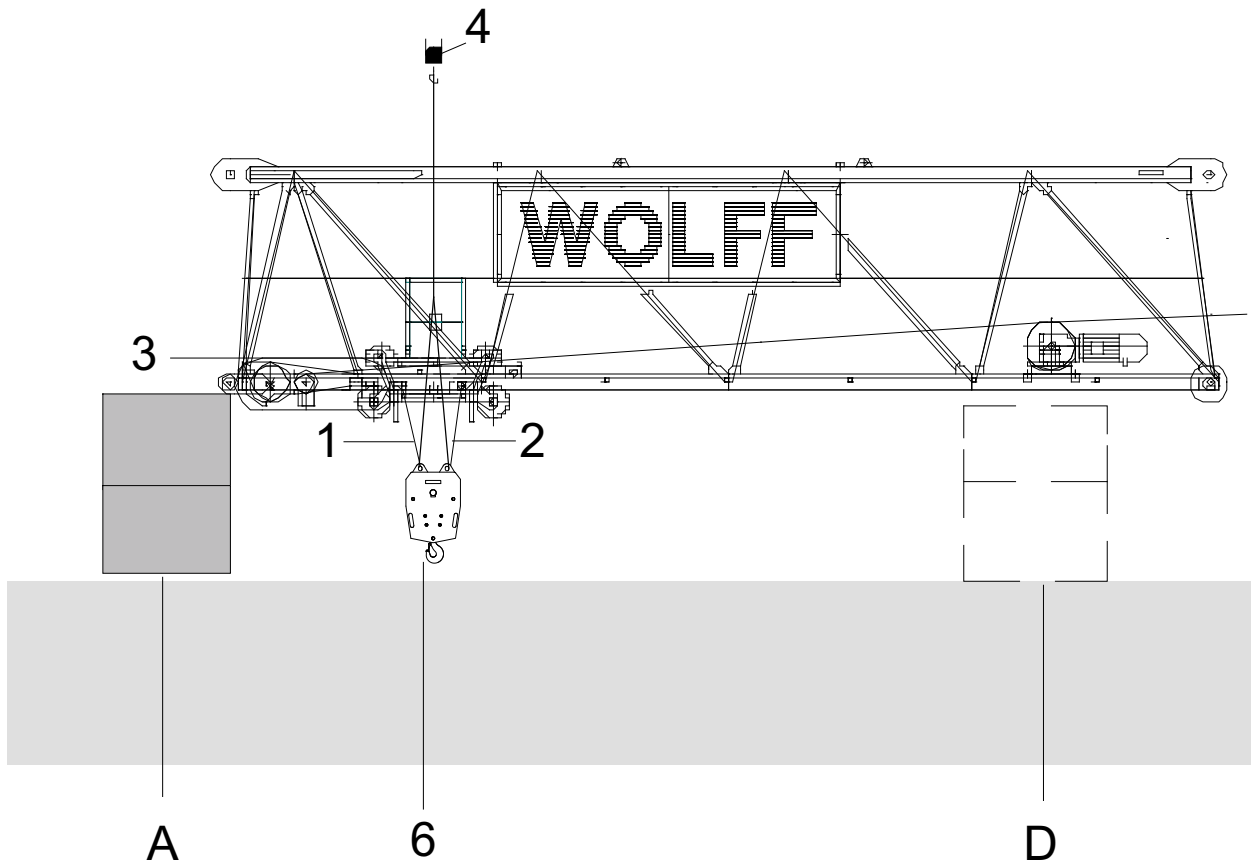
1) Legen Sie die Unterflasche (3) unter der Laufkatze auf einen Unterbau (7) ab.

2) Befestigen Sie Anhängeseil 1 (1) und 2 (2) an der Unterflasche.

→ Sie haben die Unterflasche erfolgreich vorbereitet.

6.6.8 Unterflasche an Laufkatze anhängen

Unterflasche U 8 an Laufkatze anhängen



1	Anhängeseil 1 (Ø 8 mm x 1 m DIN 3088)	5	Rollentraverse
2	Anhängeseil 2 (Ø 8 mm x 1 m DIN 3088)	6	Unterflasche U 8
3	Laufkatze	A	Montagebock A
4	Zweifachgehänge mit Schäkel	D	Montagebock D

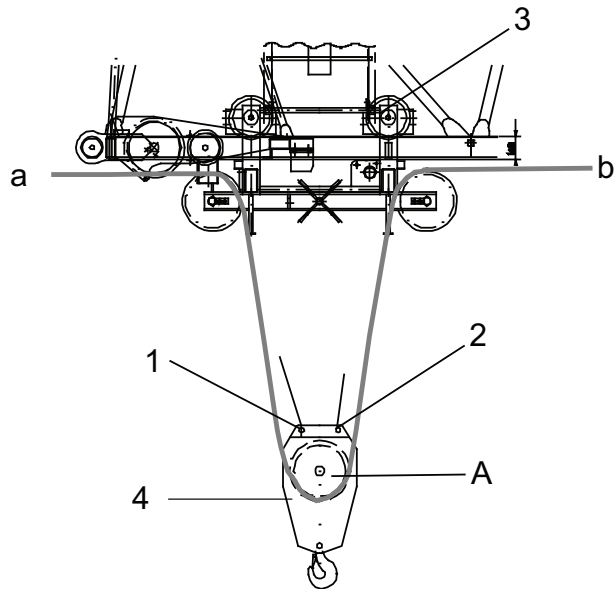
> Die Unterflasche ist vorbereitet.

- 1) Montieren Sie das Zweifachgehänge (4) an der Unterflasche (6).
 - 2) Hängen Sie das Anhängeseil 1 (1) vorne an der Laufkatze (3) ein.
 - 3) Hängen Sie das Anhängeseil 2 (2) hinten an der Laufkatze (3) ein.
- Sie haben die Unterflasche erfolgreich angehängt.

6 Vormontage am Boden

6.6.9 Perlonseil in Laufkatze einscheren und befestigen

Unterflasche U 8



1	Anhängeseil 1	A	Unterflasche- Seilrolle A
2	Anhängeseil 2	a	Seilende a (Perlonseil)
3	Laufkatze	b	Seilende b (Perlonseil)
4	Unterflasche		

> Die Unterflasche ist an der Laufkatze angehängt.

- 1) Binden Sie das Perlonseil mit dem Seilende (a) am Auslegerstück 1 fest.
 - 2) Entfernen Sie, falls vorhanden, den Seilschutz (5) an der Unterflasche.
 - 3) Ziehen Sie das Perlonseil über die Hubseil- Umlenkrolle am Auslegerstück 1 und Laufkatze zur Unterflasche ein.
 - 4) Scheren Sie das Perlonseil über die Seilrollen in der Unterflasche an der Unterflasche (4) ein.
 - 5) Binden Sie das Perlonseil mit dem Seilende (b) am Auslegerstück 1 fest.
- Sie haben das Perlonseil erfolgreich eingeschert.

6.6.10 Katzfahrseil montieren

VORSICHT

Beschädigtes Katzfahrseil.

Liegenbleiben der Laufkatze.

- 1) Überprüfen Sie vor jeder Montage den Zustand des Katzfahrseils.
- 2) Schützen Sie die Seile vor Schmutz und Beschädigung.
- 3) Sollte das Katzfahrseil beschädigt sein, ermitteln Sie die Ursache der Beschädigung.



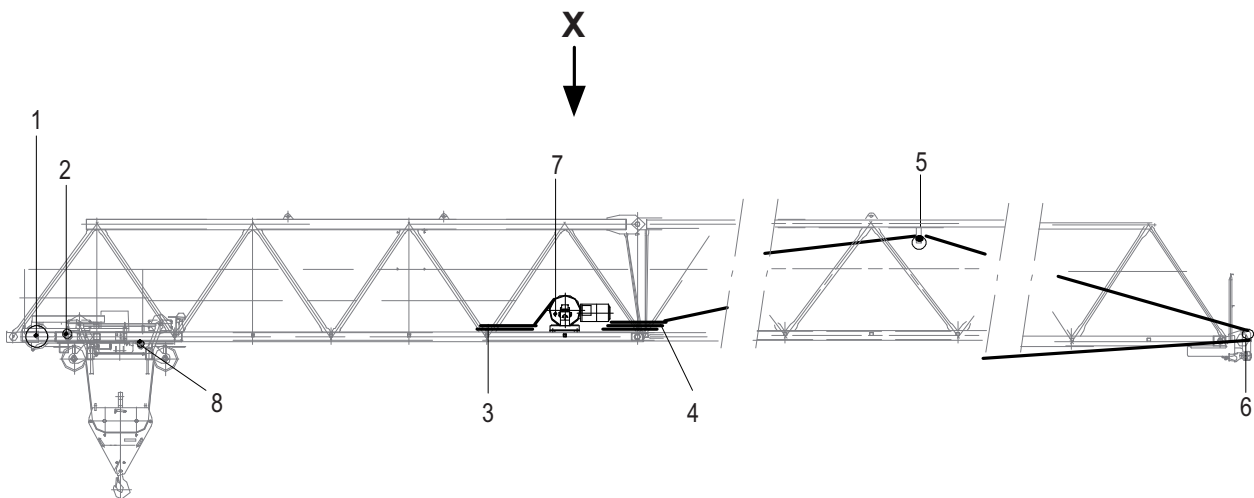
HINWEIS

Im Normalfall sind die Katzfahrseile bei der Anlieferung auf der Seiltrommel aufgewickelt.

Katzfahrseile neu auftrommeln ist nur erforderlich, wenn Seile ausgetauscht werden müssen oder wenn Seile verwendet werden, die der Kranbetreiber beistellt.

Im Normalfall werden die Katzfahrseile bei der Vormontage am Boden fertig montiert.

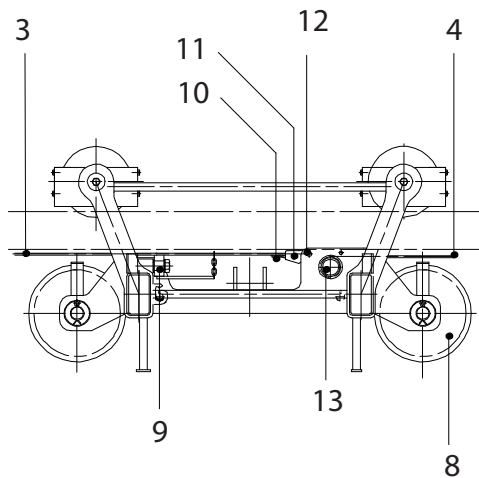
Neue Katzfahrseile oder vom Kranbetreiber beigestellte Katzfahrseile werden bei der erstmaligen Montage am Boden nur auf dem Laufkatzausleger deponiert.



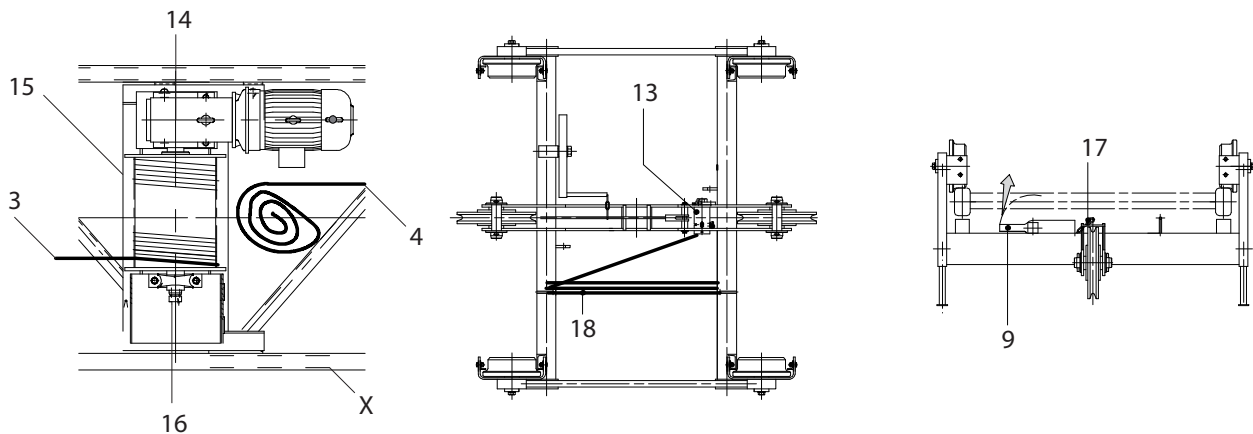
1	Umlenkrolle Hubseil	6	Umlenkrolle am Auslegerkopf
2	Umlenkrolle Katzfahrseil	7	Katzfahrwerk
3	kurzes Katzfahrseil	8	Laufkatze
4	langes Katzfahrseil	X	Ansicht X
5	Stützrolle		

6 Vormontage am Boden

Neues Katzfahrseil montieren



3	kurzes Katzfahrseil	10	Drahtseilklemme
4	langes Katzfahrseil	11	Seilverschluss
8	Laufkatze	12	Festpunkt
9	Seilbruchsicherung	13	Nachspannrohr



3	kurzes Katzfahrseil	15	Seiltrommel
4	langes Katzfahrseil	16	Stehlager
9	Seilbruchsicherung	17	Kette zur Seilbruchsicherung
13	Spannrohr	18	Restliches aufgewickeltes Katzfahrseil
14	Katzfahrwerksgetriebe	X	Ansicht X

> Sie wollen das Katzfahrseil austauschen.

- 1) Befestigen Sie das kurze Katzfahrseil (3) an der Seiltrommel auf der Stehlagerseite.
- 2) Legen Sie das restliche Seil auf den Laufkatzausleger.
- 3) Befestigen Sie das restliche Seil am Laufkatzausleger.
→ Sie haben das kurze Katzfahrseil vormontiert.
- 4) Legen Sie das lange Katzfahrseil (4) in die freie Seilrille des Katzfahrwerks.

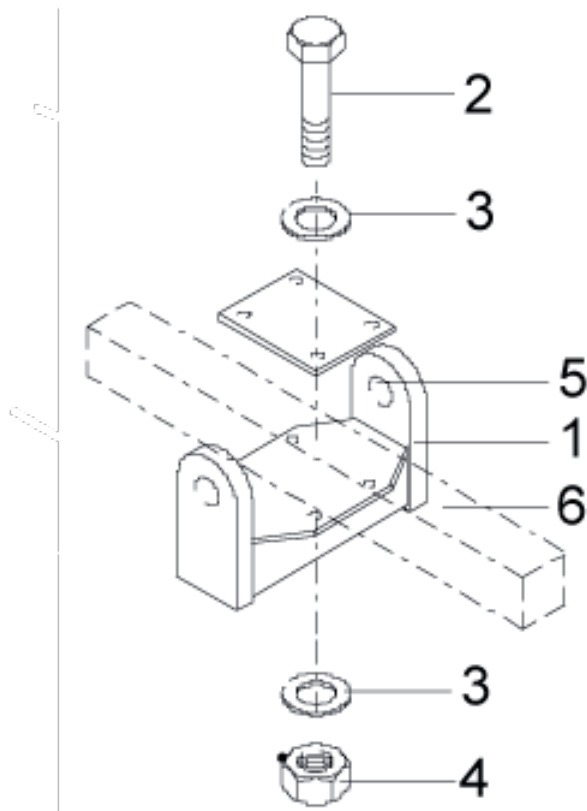
- 5) Befestigen Sie das lange Katzfahrseil (4) an der Seiltrommel (Getriebeseite).
 - 6) Ziehen Sie das lose Seilende (Seilabgang oben) über die Stützrolle (5), die Umlenkrolle in der Auslegerspitze (6) bis zum Nachspannrohr auf der Laufkatze.
→ Sie haben das lange Katzfahrseil vormontiert.
 - 7) Ziehen Sie das lose Seilende des kurzen Katzfahrseils (3) um die Umlenkrolle im Auslegerstück 1 (2).
 - 8) Führen Sie das kurze Katzfahrseil (3) durch die Kette der Seilbruchsicherung zum Festpunkt an der Laufkatze.
GEFAHR! Das Katzfahrseil darf nicht am Laufkatzausleger-Untergurt streifen, aber auch nicht durchhängen, da sonst der Sicherheitshebel der Seilbruchsicherung die Laufkatze blockiert.
 - 9) Befestigen Sie das lose Seilende mit einem Seilschloss.
 - 10) Sichern Sie das lose Seilende mit einer Drahtseilklemme.
 - 11) Wickeln Sie das kurze Katzfahrseil (3) elektrisch auf die Katzfahrseiltrommel, bis mindestens 2 Windungen noch frei bleiben.
→ Sie haben das kurze Katzfahrseil montiert.
 - 12) Spannen Sie das lange Katzfahrseil (4).
 - 13) Befestigen Sie das lange Katzfahrseil (4) mit Klemmbacken.
 - 14) Wickeln Sie das restliche lange Katzfahrseil (4) auf die Haspel an der Laufkatze.
 - 15) Sichern Sie das Seil durch Festbinden.
→ Sie haben das lange Katzfahrseil montiert.
- Sie haben ein neues Katzfahrseil montiert.

Langes Katzfahrseil spannen

- > Der Kran wurde das erste Mal montiert.
 - > Die Probelastung wurde durchgeführt.
 - > Der zweiwöchige Turnus ist fällig.
 - > Das Katzfahrseil streift am Untergurt.
 - > Das Katzfahrseil hängt durch.
- 1) Lösen Sie die Sechskantschraube der Sperrklinke.
 - 2) Spannen Sie das lange Katzfahrseil (4) mit Hilfe des Nachspannrohrs.
 - 3) Sichern Sie die Sperrklinke durch die Sechskantschraube.
 - 4) Sichern Sie die Sechskantschraube durch eine Kontermutter.
→ Sie haben das lange Katzfahrseil nachgespannt.
 - 5) Prüfen Sie durch eine Probelastung die Spannung des langen Katzfahrseils.
→ Ist die Spannung unzureichend, wiederholen Sie den Vorgang.
- Sie haben das Katzfahrseil erfolgreich nachgespannt.

6 Vormontage am Boden

6.6.11 Montageaufhängungen an den Laufkatzausleger anbringen

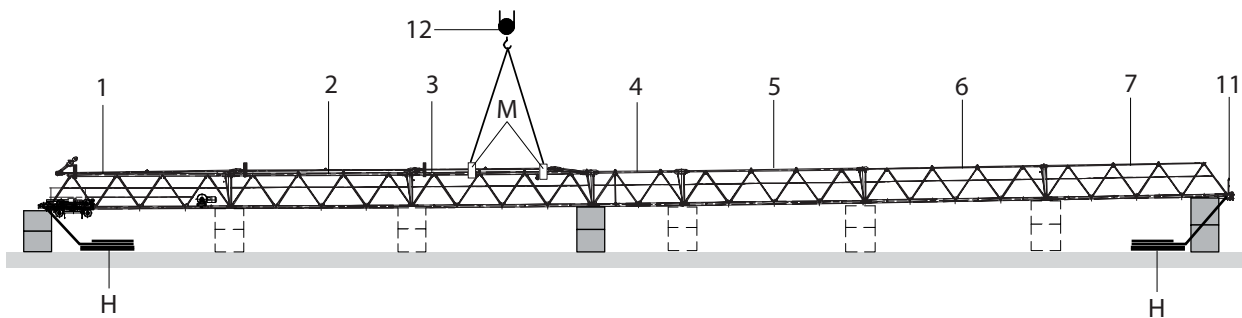


1	Montageaufhängungen	4	Sechskant- Mutter
2	Sechskant- Schrauben	5	Befestigung für Schäkel
3	HV- Scheibe	6	Obergurt Laufkatzausleger

Anzahl	Artikel	Größe/ Abmessung	Norm	Werkstoff
8	Skt. - Schraube	16 x 240	ISO 4014-8.8	Zn
16	Skt. - Muttern	M16	ISO 4032-8	Zn
8	Scheiben	A17	ISO 7090	Zn

- > Die Vormontage des Laufkatzauslegers ist abgeschlossen.
- ▶ Montieren Sie zwei Montageaufhängungen (1) mit Schraube (2), Scheibe (3) und Mutter (4) am Obergurt vom Laufkatzausleger (6).
WARNUNG! Beachten Sie den Anhängeplan.
- Sie haben die Montageaufhängung erfolgreich montiert.

6.6.12 Vierfachgehänge und Halteseile anbringen





12	Vierfachgehänge (6m mit Schäkel)	H	Halteseil
M	Montageaufhängung		

- > Die Vormontage des Laufkatzausleger ist abgeschlossen.
 - > Die Montageaufhängung ist laut Anhängenplan montiert.
- 1) Bringen Sie das Vierfachgehänge (12) an die Montageaufhängung an.
 - 2) Bringen Sie das Halteseil (H) am Auslegerstück 1 (1) und der Auslegerspitze an.
- Sie haben das Vierfachgehänge und das Halteseil erfolgreich angebracht.

7 Montage

7 Montage

	<p>⚠️ WARNUNG</p> <p>Unfachmännische Montagearbeiten. Umsturz des Turmdrehkrans.</p> <ol style="list-style-type: none">1) Führen Sie die Montagearbeiten ohne Unterbrechung durch.2) Halten Sie die Reihenfolge der Montageschritte unbedingt ein.3) Tragen Sie Sorge, dass keine losen Teile (z.B. Bolzen, Splinte etc.) auf dem Kran verbleiben.
	<p>HINWEIS</p> <p>Der Turmdrehkran ist nach der Montage erst betriebsbereit, wenn der Montageschalter 1SO in Stellung 0 (mit Drehbereichsbegrenzung) oder in Stellung 2 (ohne Drehbereichsbegrenzung) gedreht ist, die Drehwerksbremsen betriebsbereit sind (Hebel entriegelt) und alle Sicherheitseinrichtungen eingestellt und überprüft wurden.</p>